


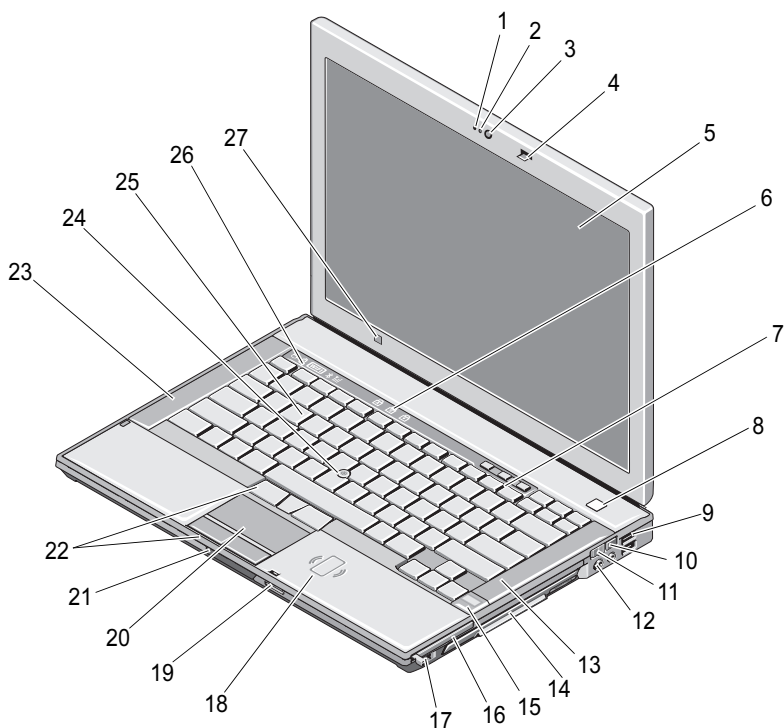


Ostrzeżenie

 **OSTRZEŻENIE:** OSTRZEŻENIE informuje o sytuacjach, w których występuje ryzyko uszkodzenia mienia, obrażeń ciała lub śmierci.

Dell™ Latitude™ E6400

Instrukcja konfiguracji i funkcje



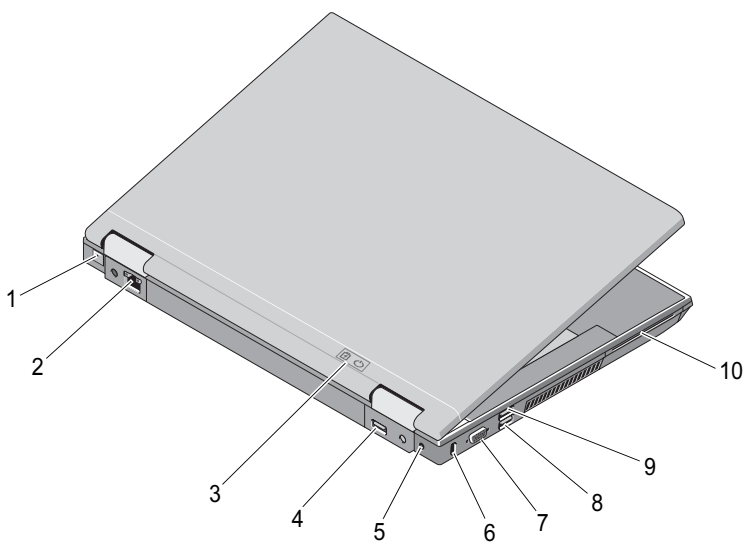
- | | | | |
|---|-----------------------|---|---------------------------|
| 1 | mikrofon (opcjonalny) | 2 | lampa kamery (opcjonalna) |
| 3 | kamera (opcjonalna) | 4 | zatrząsk wyświetlacza |
| 5 | wyświetlacz | 6 | lampki stanu klawiatury |

Wrzesień 2008



ODW021A02

- | | | | |
|----|------------------------------------------|----|-----------------------------------------|
| 7 | przyciski regulacji głośności | 8 | przycisk zasilania |
| 9 | złącza USB (2) | 10 | lokalizator sieci Dell™ Wi-Fi Catcher™ |
| 11 | przełącznik urządzeń bezprzewodowych | 12 | złącza audio (2) |
| 13 | głośnik prawy | 14 | wnęka nośników (z napędem optycznym) |
| 15 | czytnik odcisków palców (opcjonalny) | 16 | gniazdo kart PC |
| 17 | złącze IEEE 1394a | 18 | bezdotykowy czytnik kart inteligentnych |
| 19 | czytnik kart pamięci Secure Digital (SD) | 20 | tabliczka dotykowa |
| 21 | zatrask zwalniający wyświetlacza | 22 | przyciski tabliczki dotykowej/wodzika |
| 23 | głośnik lewy | 24 | wodzik |
| 25 | klawiatura | 26 | lampki stanu urządzeń |
| 27 | czujnik oświetlenia otoczenia | | |



- | | | | |
|---|-------------------------------------|---|---------------------------------------------|
| 1 | złącze modemu RJ-11 (opcjonalne) | 2 | złącze sieciowe RJ-45 |
| 3 | lampka akumulatora/lampka zasilania | 4 | złącze DisplayPort obsługujące wiele trybów |
| 5 | zasilacz | 6 | gniazdo kabla zabezpieczającego |

7 złącze wideo

8 złącze eSATA/USB

9 złącze USB PowerShare

10 czytnik kart inteligentnych

⚠ OSTRZEŻENIE: Otworów wentylacyjnych nie wolno zasłaniać, zatykać ani dopuszczać, aby gromadził się w nich kurz. Nie należy przechowywać komputera Dell™ w miejscach o ograniczonym przepływie powietrza, np. w zamkniętej walizce, gdy komputer jest włączony. Ograniczenie przepływu powietrza grozi uszkodzeniem komputera lub pożarem. Komputer włącza wentylator wtedy, gdy jego temperatura nadmiernie wzrośnie. Działaniu wentylatora może towarzyszyć szum, który jest zjawiskiem normalnym i nie oznacza awarii wentylatora ani komputera.

Szybka konfiguracja

⚠ OSTRZEŻENIE: Przed rozpoczęciem procedur opisanych w tej sekcji należy zapoznać się z instrukcjami dotyczącymi bezpieczeństwa dostarczonymi z komputerem. Więcej informacji o sprawdzonych praktykach dotyczących bezpieczeństwa znajduje się pod adresem www.dell.com/regulatory_compliance.

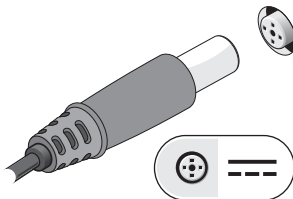
⚠ OSTRZEŻENIE: Zasilacz prądu przemiennego współpracuje z gniaздkami sieci elektrycznej używanymi na całym świecie. W różnych krajach stosuje się jednak różne wtyczki i listwy zasilania. Użycie nieodpowiedniego kabla, nieprawidłowe podłączenie kabla do listwy zasilającej lub gniazda elektrycznego może spowodować pożar lub uszkodzenie sprzętu.

⚠ PRZESTROGA: Odłączając zasilacz od komputera należy chwycić za wtyczkę kabla, nie za sam kabel, i ciągnąć zdecydowanie, ale delikatnie, aby nie uszkodzić kabla. Podczas zwijania kabla zasilacza należy zwracać uwagę na kąt pomiędzy złączem i zasilaczem, aby uniknąć uszkodzenia kabla.

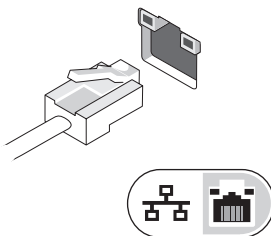
🔌 UWAGA: Niektóre urządzenia są dostarczane z komputerem tylko wtedy, gdy zostały zamówione.

🔌 UWAGA: Zaleca się przynajmniej jednokrotne włączenie i wyłączenie komputera przed zainstalowaniem jakichkolwiek kart lub podłączeniem komputera do urządzenia dokującego, lub innego urządzenia zewnętrznego, takiego jak drukarka.

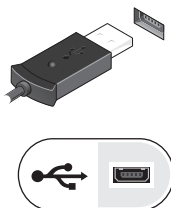
1 Podłącz zasilacz do złącza zasilacza w komputerze oraz do gniazdka elektrycznego.



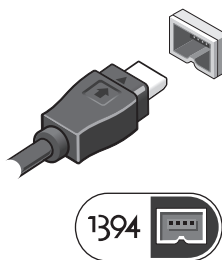
- 2** Podłącz kabel sieciowy.



- 3** Podłącz urządzenia USB, na przykład mysz i klawiaturę.



- 4** Podłącz urządzenia zgodne ze standardem IEEE 1394, takie jak odtwarzacz DVD.



- 5 Otwórz wyświetlacz komputera i naciśnij przycisk zasilania, aby włączyć komputer.



Dane techniczne



UWAGA: Oferowane opcje mogą być różne w różnych krajach. Aby uzyskać więcej informacji o konfiguracji komputera, kliknij **Start** → **Pomoc i obsługa techniczna** i wybierz opcję przeglądania informacji o komputerze.

Grafika

UWAGA: Komputer Dell™ ma zarówno opcję zintegrowanej, jak i autonomicznej karty wideo.

Standard grafiki:	zintegrowana i autonomiczna na płycie systemowej, przyspieszanie sprzętowe
Magistrala danych	zintegrowana karta graficzna lub karta graficzna PCI-Express x16
Kontroler grafiki	Zintegrowana karta graficzna: Intel® GMA 4500 MHD autonomiczna karta graficzna: nVIDIA Quadro NVS 160M
Pamięć grafiki	Zintegrowana karta graficzna: do 1 GB (z 2 GB lub więcej pamięci systemowej — Microsoft® Windows® XP) Do 1,7 GB (z 4 GB lub więcej pamięci systemowej — Windows Vista®) oddzielna pamięć grafiki: 256 MB dedykowanej pamięci

Bateria

Typ	12-ogniowy „inteligentny” pryzmatyczny akumulator litowo-jonowy (84 Wh) 9-ogniowy „inteligentny” akumulator litowo-jonowy (85 Wh) 6-ogniowy „inteligentny” litowo-jonowy (56 Wh) 4-ogniowy „inteligentny” litowo-jonowy (35 Wh)
-----	------------------------------------------------------------------------------------------------------------------------------------------------------------------------------------------------------------------------------------------

Wymiary:**4- lub 6-ogniowe akumulatory litowo-jonowe:**

Głębokość	206 mm (8,11 cala)
Wysokość	19,8 mm (0,78 cala)

9-ogniowe akumulatory litowo-jonowe:

Głębokość	208 mm (8,67 cala)
Wysokość	22,3 mm (0,88 cala)

12-ogniowe pryzmatyczne akumulatory litowo-jonowe:

Głębokość	14,48 mm
Wysokość	217,24 mm
Masa	0,24 kg (0,53 funta) (4 ogniwa) 0,33 kg (0,73 funta) (6 ogniw) 0,51 kg (1,12 funta) (9 ogniw) 0,85 kg (1,87 funta) (z 12 ogniwowym zapasowym akumulatorem)

Napięcie:

Akumulator 4-ogniowy	prąd stały 14,8 V
6- i 9-ogniowe akumulatory	prąd stały 11,1 V
12-ogniowy akumulator pryzmatyczny	prąd stały 14,8 V

Zakres temperatur:

W trakcie pracy	od 0°C do 40°C (od 32°C do 104°F)
Przechowywanie	od -10°C do 65°C (od 14 do 149°F)

Bateria pastylkowa	CR-2032
--------------------	---------

Zasilacz prądu przemiennego

Napięcie wejściowe	Prąd zmienny 100–240 V
Prąd wejściowy (maksymalny)	1,5 A
Częstotliwość wejściowa	50–60 Hz
Zakres temperatur:	
W trakcie pracy	od 0° do 35° C (32° do 95° F)
Przechowywanie	Od –40° do 65°C (–40° to 149°F)

Podróżny zasilacz PA-12 65 W:

Napięcie wtórne	19,5 V prądu stałego
Prąd wyjściowy	3,34 A
Wysokość	15 mm (0,6 cala)
Szerokość	66 mm (2,6 cala)
Głębokość	127 mm (5,0 cala)
Masa	0,29 kg (0,64 funta)

Zasilacz PA-10 90 W z serii D:

Napięcie wtórne	19,5 V prądu stałego
Prąd wyjściowy	4,62 A
Wysokość	32 mm (1,3 cala)
Szerokość	60 mm (2,4 cala)
Głębokość	140 mm (5,5 cala)
Masa	0,425 kg (0,9 funta)

Zasilacz PA-3E serii E o mocy 90 W:

Napięcie wtórne	19,5 V prądu stałego
Prąd wyjściowy	4,62 A
Wysokość	15 mm (0,6 cala)
Szerokość	70 mm (2,8 cala)
Długość	147 mm (5,8 cala)
Masa	0,345 kg (0,76 funta)

**Informacje zawarte w tym dokumencie mogą zostać zmienione bez uprzedzenia.
© 2008 Dell Inc. Wszelkie prawa zastrzeżone. Wydrukowano w Irlandii.**

Powielanie dokumentu w jakikolwiek sposób bez pisemnej zgody firmy Dell Inc. jest surowo zabronione.

Znaki towarowe użyte w tym tekście: *Dell*, *Latitude*, *Wi-Fi Catcher* i logo *DELL* są znakami towarowymi firmy Dell Inc.; *Intel* jest zarejestrowanym znakiem towarowym firmy Intel Corporation w U.S.A i innych krajach; *Microsoft*, *Windows* i *Windows Vista* są znakami towarowymi lub zarejestrowanymi znakami towarowymi firmy Microsoft Corporation w Stanach Zjednoczonych i/lub innych krajach.

Tekst może zawierać także inne znaki towarowe i nazwy towarowe, odnoszące się do podmiotów posiadających prawa do tych znaków i nazw lub do ich produktów. Firma Dell Inc. nie rości sobie żadnych praw do znaków i nazw towarowych innych niż jej własne.